

รายงานสถานการณ์วิสาหกิจขนาดกลางและขนาดย่อม ประจำเดือนธันวาคม 2558

บทสรุปผู้บริหาร

ภาวะเศรษฐกิจวิสาหกิจขนาดกลางและขนาดย่อม ด้านธุรกิจภาคการค้าและบริการ โดยดัชนีความเชื่อมั่นภาคการค้าและบริการ เดือนพฤศจิกายน 2558 พบว่า มีค่าดัชนี 43.2 ปรับตัวลดลงจาก 51.2 ในเดือนก่อน โดยองค์ประกอบปรับตัวลดลง ได้แก่ กำไรและยอดจำหน่าย เป็นหลัก เนื่องจากภาวะเศรษฐกิจทั้งภายนอกและภายในประเทศที่ยังคงฟื้นตัวได้อย่างเปราะบาง ผลกระทบจากปัญหาภัยแล้งในช่วงต้นปีที่ผ่านมา ทำให้ต้องชะลอการเพาะปลูก ประกอบกับราคาสินค้าเกษตรที่ตกต่ำ

เมื่อเปรียบเทียบดัชนีความเชื่อมั่น 4 ภาคธุรกิจ ระหว่าง ดัชนีความเชื่อมั่นผู้ประกอบการการค้าและบริการ (TSSI) ดัชนีความเชื่อมั่นภาคอุตสาหกรรม (TISI) ดัชนีความเชื่อมั่นทางธุรกิจ (BSI) และดัชนีความเชื่อมั่นผู้บริโภค (CCI) พบว่า ดัชนี TSSI และ BSI ปรับตัวลดลงจากเดือนก่อน ส่วน TISI และ CCI ปรับตัวเพิ่มขึ้นจากเดือนก่อน เนื่องจากภาวะเศรษฐกิจในปัจจุบันปรับตัวดีขึ้นเล็กน้อยและมีความหวังว่าเศรษฐกิจไทยจะฟื้นตัวได้ในอนาคตอันใกล้จากมาตรการกระตุ้นเศรษฐกิจของรัฐบาล

ส่วนภาคอุตสาหกรรม เนื่องจาก สำนักงานเศรษฐกิจอุตสาหกรรม (สศอ.) ซึ่งเป็นหน่วยงานหลักในการจัดเก็บข้อมูลในส่วนนี้ อยู่ระหว่างดำเนินการจัดเก็บข้อมูลใหม่เพื่อให้ครอบคลุมถึงธุรกิจขนาดกลางและขนาดย่อมมากขึ้น ทำให้ต้องใช้เวลาในการประมวลผลใหม่ โดยใช้เวลาราวไตรมาสแรกปี 2559 ซึ่งทำให้ไม่สามารถมีดัชนีผลผลิตอุตสาหกรรมได้

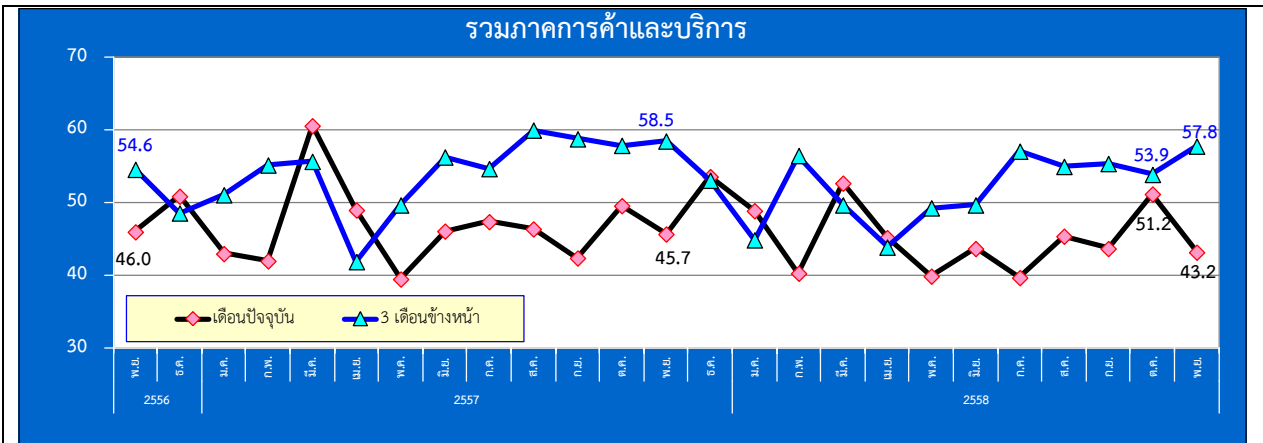
การจัดตั้งและสิ้นสภาพกิจการเดือนพฤศจิกายน 2558 พบว่า ในส่วนการจัดตั้งกิจการใหม่ในระดับประเทศ มีจำนวน 4,519 ราย ขยายตัวจากเดือนเดียวกันของปีก่อนร้อยละ 2.5 ส่วนการยกเลิกกิจการมีจำนวน 2,699 ราย ขยายตัวจากเดือนเดียวกันของปีก่อน ร้อยละ 29.7

เมื่อพิจารณาด้านการส่งออกเดือนพฤศจิกายน 2558 พบว่า SMEs มีมูลค่าการส่งออก 157,840.64 ล้านบาท หดตัวร้อยละ 0.8 เมื่อเทียบกับเดือนเดียวกันของปีก่อน และหดตัวร้อยละ 9.2 เมื่อเทียบกับเดือนก่อนหน้า และเมื่ออยู่ในรูปดอลลาร์สหรัฐฯ มีทิศทางหดตัวลงร้อยละ 9.2 สำหรับสินค้าสำคัญที่ขยายตัวสูง ได้แก่ หมวดของปรุงแต่งจากเนื้อสัตว์ และหมวดอัญมณีและเครื่องประดับ ส่วนตลาดสำคัญที่มีการขยายตัว ได้แก่ กลุ่มตลาดอาเซียน ประเทศสหรัฐอเมริกา และประเทศญี่ปุ่น ส่วนตลาดส่งออกที่มีการหดตัวลง ได้แก่ ประเทศจีน และกลุ่มสหภาพยุโรป (EU-27) ตามลำดับ

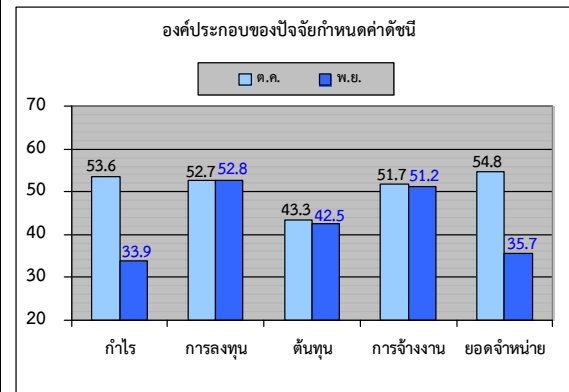


ดัชนีความเชื่อมั่นผู้ประกอบการภาคการค้าและบริการรายเดือน (TSSI)

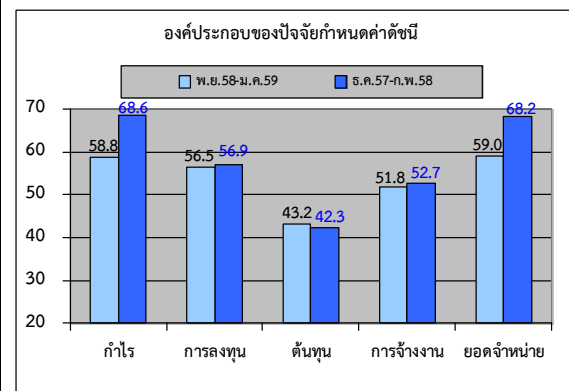
❖ ความเชื่อมั่น TSSI (SMEs) ประจำเดือนพฤศจิกายน ปี 2558



❖ ดัชนี TSSI SMEs ภาคการค้าและบริการ พฤศจิกายน 2558 เท่ากับ 43.2 ปรับตัวลดลงจาก 51.2 ในเดือนก่อน โดยองค์ประกอบปรับตัวลดลง ได้แก่ กำไรและยอดจำหน่ายเป็นหลัก เนื่องจากภาวะเศรษฐกิจทั้งภายนอกและภายในประเทศที่ยังคงฟื้นตัวได้อย่างเปราะบาง ผลกระทบจากปัญหาภัยแล้งในช่วงต้นปีที่ผ่านมา ทำให้ต้องชะลอการเพาะปลูก ประกอบกับราคาสินค้าเกษตรที่ตกต่ำ

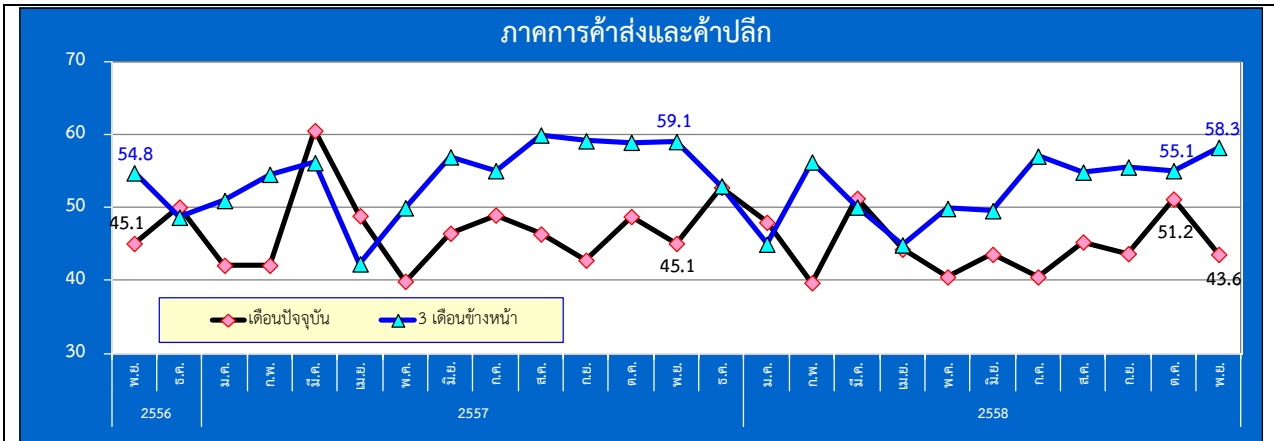


❖ ดัชนีคาดการณ์ 3 เดือนปรับตัวเพิ่มขึ้นจากเดือนก่อนที่ระดับ 53.9 มาอยู่ที่ระดับ 57.8 โดยเป็นการปรับตัวเพิ่มขึ้นขององค์ประกอบได้แก่ กำไร การลงทุน การจ้างงานและยอดจำหน่าย เนื่องจากใกล้เข้าสู่ช่วงเทศกาลปีใหม่ที่ผู้ประกอบการหลายพื้นที่จัดกิจกรรมเพื่อส่งเสริมการขาย เพื่อกระตุ้นกำลังซื้อภายในประเทศ ประกอบกับเป็นฤดูกาลท่องเที่ยวที่มีแนวโน้มของจำนวนนักท่องเที่ยวเพิ่มสูงขึ้น

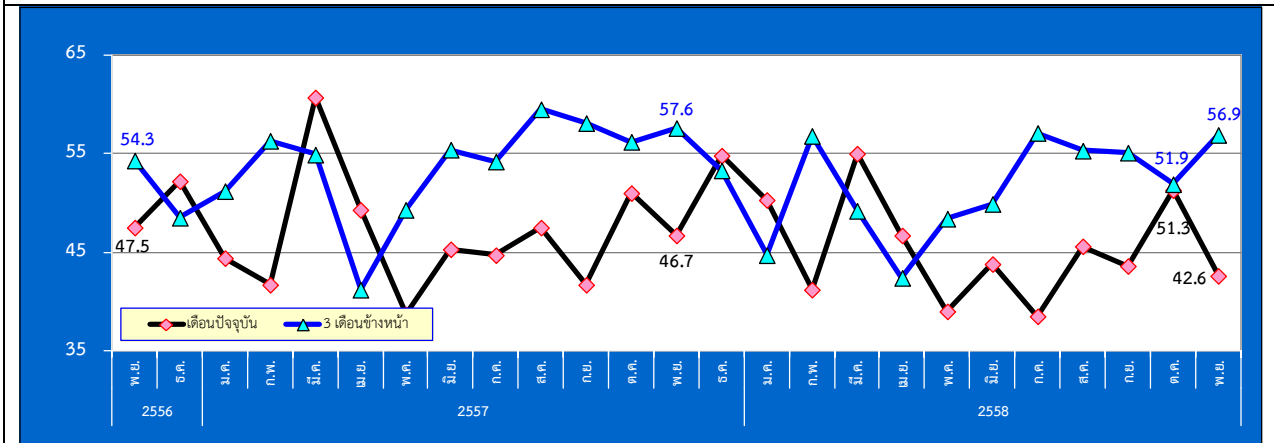


ดัชนีความเชื่อมั่นผู้ประกอบการภาคการค้าและบริการรายเดือน (TSSI)

❖ ความเชื่อมั่น TSSI (SMEs) ประจำเดือนพฤศจิกายน ปี 2558



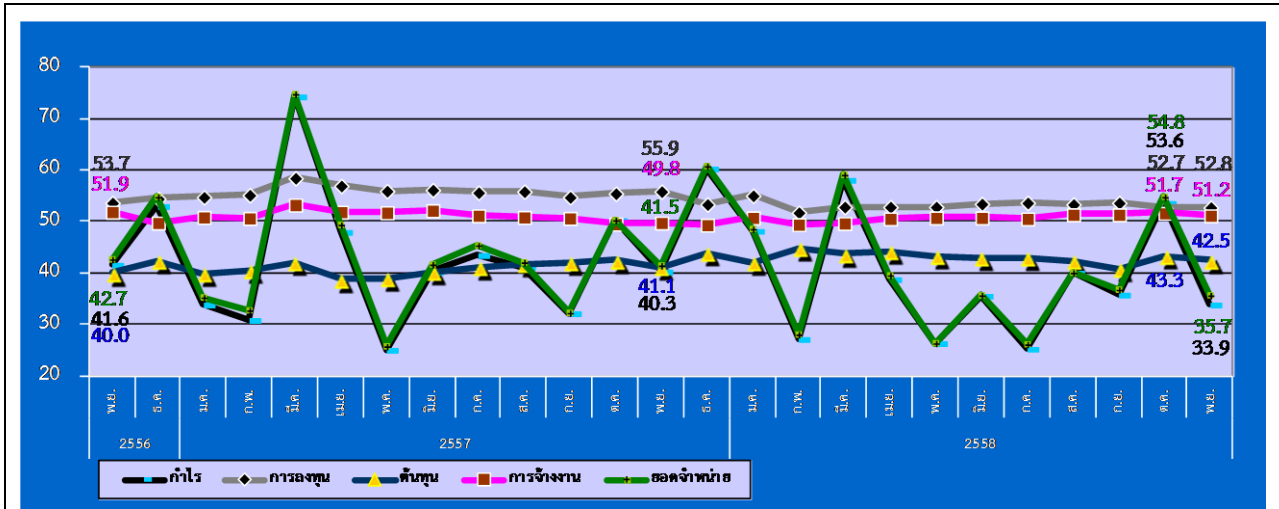
ดัชนี TSSI SMEs ภาคการค้าส่งและค้าปลีก พฤศจิกายน 2558 เท่ากับ 43.6 ปรับตัวลดลงจาก 51.2 ในเดือนก่อน ซึ่งเป็นการปรับตัวลดลงทุกองค์ประกอบโดยเฉพาะด้านกำไรและยอดขายจำหน่าย ในส่วนภาคการค้าส่ง อยู่ในระดับลดลงเท่ากับ 46.2 จากระดับ 48.5 ในเดือนก่อน ในส่วนภาคการค้าปลีก อยู่ในระดับลดลงเท่ากับ 42.5 จากระดับ 52.2 โดยสาขาธุรกิจภาคการค้าปรับตัวลดลงเกือบทุกสาขา อาทิ ค้าส่งสินค้าอุปโภคบริโภค วัสดุก่อสร้าง ร้านค้าปลีกสมัยใหม่ และสถานีบริการน้ำมัน เป็นต้น เนื่องจากประชาชนยังคงมีความกังวลต่อภาวะเศรษฐกิจโดยรวมที่ยังคงฟื้นตัวไม่มากนัก อีกทั้งผู้บริโภคยังคงมีความวิตกกังวลเกี่ยวกับค่าครองชีพและราคาสินค้าที่ยังคงทรงตัวในระดับสูง จึงทำให้ระมัดระวังในการจับจ่าย



ดัชนี TSSI SMEs ภาคบริการ พฤศจิกายน เท่ากับ 42.6 ปรับตัวลดลงจาก 51.3 ในเดือนก่อน จากองค์ประกอบที่ปรับตัวลดลงโดยเฉพาะดัชนีด้านกำไร การจ้างงานและยอดขายจำหน่าย เป็นหลัก ส่วนสาขาธุรกิจปรับตัวลดลงสูง ได้แก่ ด้านการขนส่ง การท่องเที่ยว และบริการร้านอาหาร/ภัตตาคาร เป็นต้น เนื่องจากสถานการณ์เศรษฐกิจของประเทศในภาพรวมยังฟื้นตัวไม่เต็มที่ โดยเฉพาะภาคเกษตรซึ่งเป็นลูกค้ากลุ่มใหญ่ที่ใช้บริการขนส่งสินค้ามีปริมาณลดลงเนื่องจากปัญหาภัยแล้ง ส่งผลให้กิจกรรมทางเศรษฐกิจด้านขนส่งชะลอตัวตามไปด้วย

ดัชนีความเชื่อมั่นผู้ประกอบการภาคการค้าและบริการรายเดือน (TSSI)

❖ ความเชื่อมั่น TSSI (SMEs) แยกตามองค์ประกอบธุรกิจปี (พฤศจิกายน 2556 – พฤศจิกายน 2558)



❖ องค์ประกอบของดัชนีในปัจจุบันส่วนใหญ่ปรับตัวลดลง ได้แก่ ด้านกำไร ต้นทุน การจ้างงานและยอดจำหน่าย โดยค่าดัชนีปรับตัวเพิ่มขึ้นจากเดือนตุลาคม 2558 อยู่ที่ระดับ 33.9 42.5 51.2 และ 35.7 ตามลำดับ

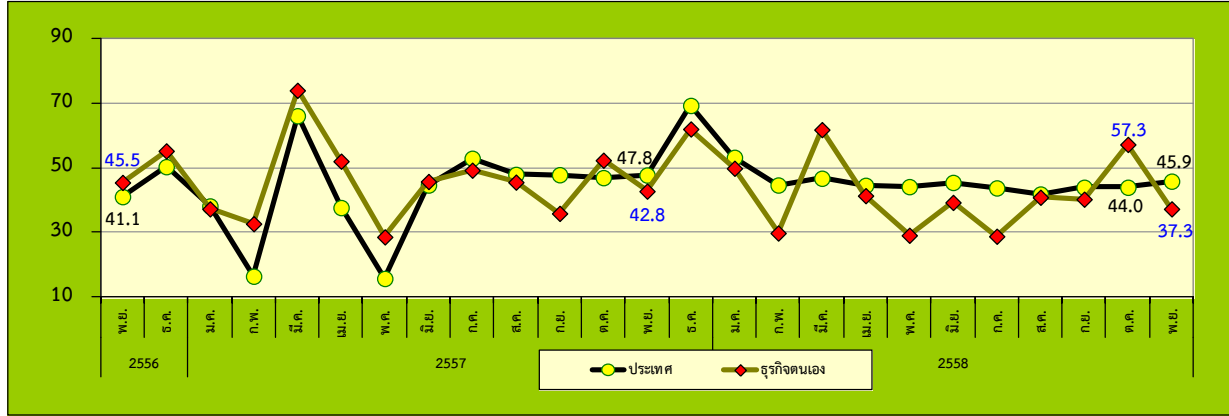
❖ องค์ประกอบของดัชนีในปัจจุบันที่ทรงตัวในระดับเพิ่มขึ้นเล็กน้อย ได้แก่ ดัชนีด้านการลงทุน อยู่ที่ระดับ 52.8

ที่มา : รายงานดัชนีความเชื่อมั่นผู้ประกอบการภาคการค้าและบริการ เดือนพฤศจิกายน 2558

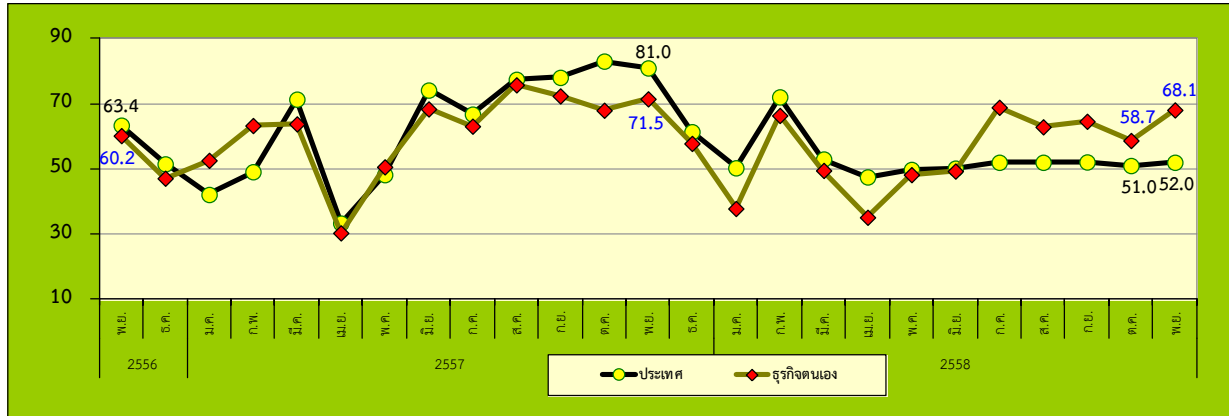
ดัชนีความเชื่อมั่นผู้ประกอบการภาคการค้าและบริการรายเดือน (TSSI)

❖ ความเชื่อมั่นต่อภาวะเศรษฐกิจประเทศและธุรกิจตนเองของ SMEs

เดือนพฤศจิกายน 2558



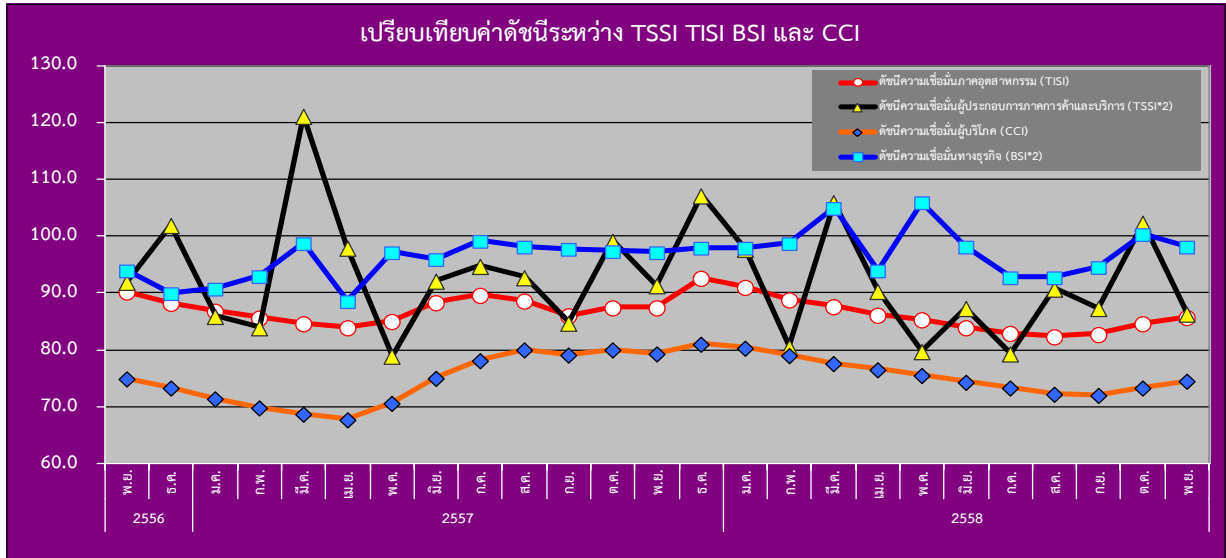
คาดการณ์ 3 เดือนข้างหน้า



❖ ค่าดัชนีดัชนีความเชื่อมั่นของผู้ประกอบการ SMEs ภาคการค้าและบริการต่อภาวะเศรษฐกิจของประเทศในปัจจุบันอยู่ในระดับเพิ่มขึ้นที่ระดับ 45.9 จากระดับ 44.0 ขณะที่ความเชื่อมั่นต่อภาวะธุรกิจตนเองในปัจจุบันปรับตัวลดลงที่ระดับ 37.3 จากระดับ 57.3 ในเดือนก่อน สำหรับค่าดัชนีคาดการณ์ 3 เดือนข้างหน้าความเชื่อมั่นทั้งต่อภาวะเศรษฐกิจของประเทศและต่อธุรกิจตนเองปรับตัวเพิ่มขึ้นอยู่ที่ระดับ 52.0 และ 68.1 จากระดับ 51.0 และ 58.7 ตามลำดับ แสดงให้เห็นว่าผู้ประกอบการมีความเชื่อมั่นในปัจจุบันไม่ค่อนด้อยดี ส่วนคาดการณ์มีความเชื่อมั่นดีขึ้น

ดัชนีความเชื่อมั่นผู้ประกอบการภาคการค้าและบริการรายเดือน (TSSI)

❖ เปรียบเทียบดัชนีความเชื่อมั่น 4 ภาคธุรกิจระหว่าง TSSI, TISI, BSI และ CCI รายเดือน



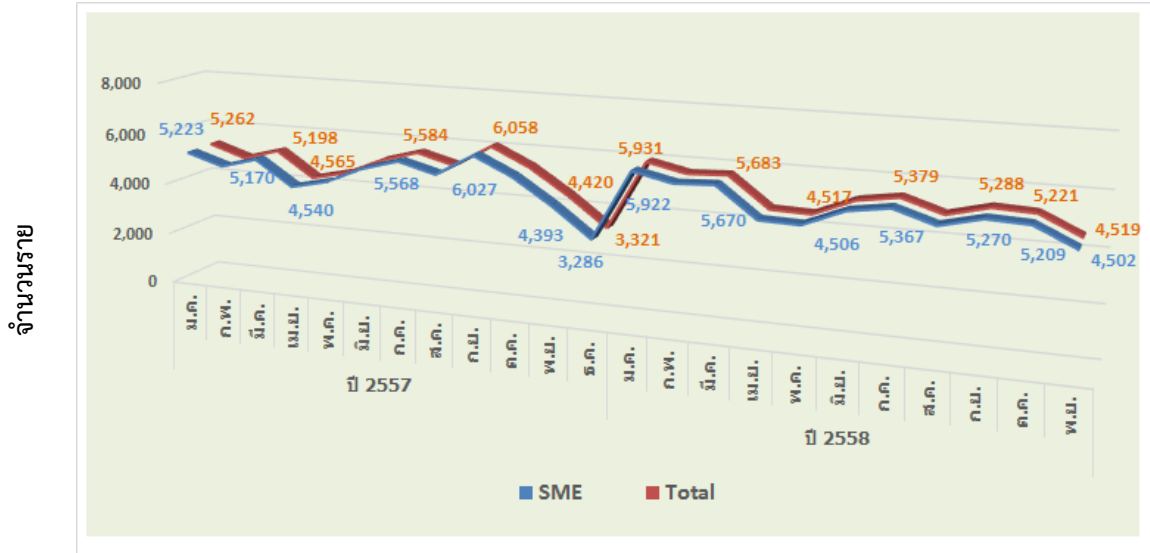
หมายเหตุ : ค่าดัชนี TSSI และ BSI ได้ทำการคำนวณปรับฐาน 100

- ❖ ค่าดัชนีความเชื่อมั่นในภาพรวมของดัชนีทั้ง 4 ภาคธุรกิจ ได้แก่ TSSI BSI ปรับตัวลดลง ขณะที่ TISI CCI ปรับตัวเพิ่มขึ้น จากเดือนก่อนโดยค่าดัชนีทั้ง 4 ภาคธุรกิจในเดือนพฤศจิกายน 2558 อยู่ที่ระดับ 86.4 98.2 85.8 และ 74.6 ตามลำดับ
- ❖ ดัชนี TSSI ปรับตัวลดลงในเดือนพฤศจิกายน 2558 จากองค์ประกอบด้านยอดขายหน่วย การจ้างงาน ต้นทุนและกำไร เนื่องจากสถานการณ์เศรษฐกิจทั้งภายนอกและภายในประเทศยังคงฟื้นตัวได้อย่างประปราย อีกทั้งผลกระทบจากปัญหาภัยแล้งในช่วงต้นปีทำให้ต้องชะลอการเพาะปลูกประกอบกับราคาสินค้าเกษตรตกต่ำ
- ❖ ดัชนี BSI ลดลงเล็กน้อยจากเดือนก่อน ซึ่งเป็นการลดลงในเกือบทุกกลุ่มอุตสาหกรรม โดยเฉพาะความกังวลด้านผลประกอบการต่อการฟื้นตัวของเศรษฐกิจ
- ❖ ดัชนี TISI ปรับตัวเพิ่มขึ้น จากองค์ประกอบด้านยอดคำสั่งซื้อโดยรวม ยอดขายโดยรวม ปริมาณการผลิตและผลประกอบการผู้ประกอบการที่เป็นกลุ่มตัวอย่างเห็นว่าการบริโภคภายในประเทศมีทิศทางที่ดีขึ้น โดยเฉพาะกลุ่มอุตสาหกรรมแฟชั่น กลุ่มเฟอร์นิเจอร์ กลุ่มอุตสาหกรรมยานยนต์และเครื่องจักรกลและกลุ่มอุตสาหกรรมอาหารและยา ความเชื่อมั่นเพิ่มขึ้นทำให้ผู้ประกอบการมีการลงทุนในการปรับปรุงเครื่องจักรและเทคโนโลยีในกระบวนการผลิต เพื่อเพิ่มประสิทธิภาพในการดำเนิน กิจการ อย่างไรก็ตาม ผู้ประกอบการส่งออกยังมีความกังวลต่อการชะลอตัวของเศรษฐกิจของประเทศคู่ค้า รวมทั้งปัญหาภัยแล้งซึ่งส่งผลกระทบต่อรายได้ของภาคเกษตร
- ❖ ดัชนี CCI ปรับตัวเพิ่มขึ้น เนื่องจากผู้บริโภครู้สึกว่าการะเศรษฐกิจในปัจจุบันปรับตัวดีขึ้นเล็กน้อยและมีความหวังว่าเศรษฐกิจไทยจะฟื้นตัวได้ในอนาคตอันใกล้จากมาตรการกระตุ้นเศรษฐกิจของรัฐบาล อย่างไรก็ตามผู้บริโภคยังมีความกังวลต่อความไม่แน่นอนต่อการฟื้นตัวของเศรษฐกิจไทยและเศรษฐกิจโลก และการส่งออกที่ยังไม่ฟื้นตัวขึ้นพร้อมกับราคาสินค้าเกษตรที่ยังทรงตัวต่ำ โดยเฉพาะเหตุการณ์ก่อการร้ายในฝรั่งเศสและกรณีพิพาทระหว่างประเทศรัสเซียกับตุรกี

การจัดตั้งและยกเลิกกิจการ ประจำเดือนพฤศจิกายน 2558

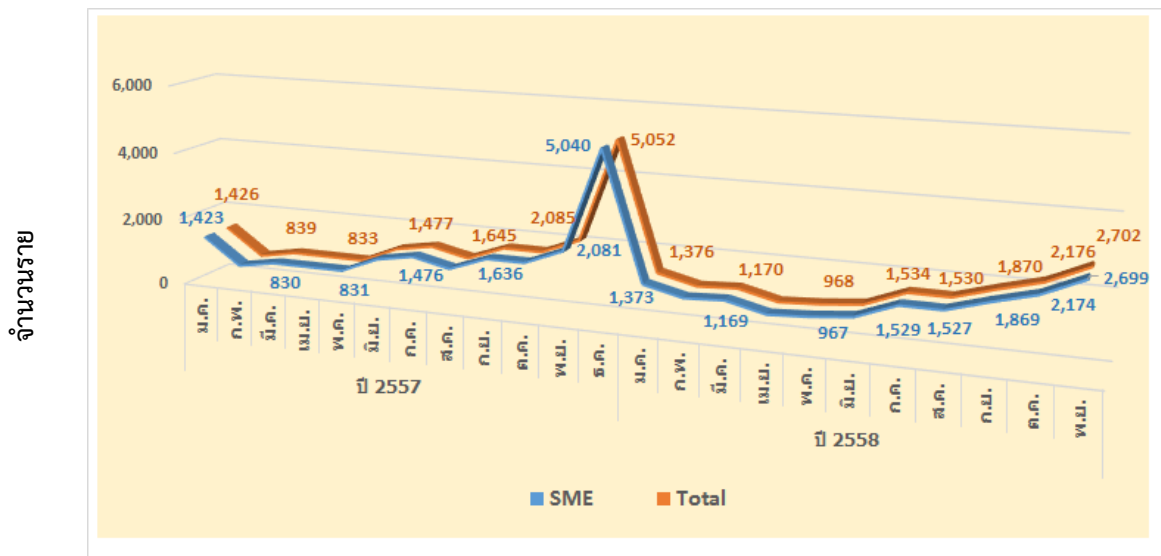
❖ การจัดตั้งและยกเลิกกิจการ

การจัดตั้งกิจการ รายเดือน (มกราคม 2557 – พฤศจิกายน 2558)



ที่มา : กรมพัฒนาธุรกิจการค้า
ประมวลผลโดย สำนักงานส่งเสริมวิสาหกิจขนาดกลางและขนาดย่อม

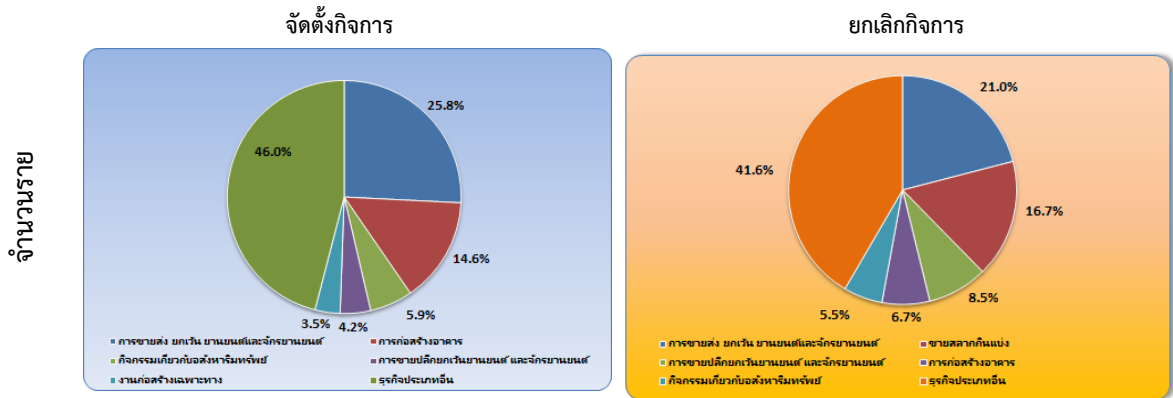
การยกเลิกกิจการ รายเดือน (มกราคม 2557 – พฤศจิกายน 2558)



ที่มา : กรมพัฒนาธุรกิจการค้า
ประมวลผลโดย สำนักงานส่งเสริมวิสาหกิจขนาดกลางและขนาดย่อม

การจัดตั้งและยกเลิกกิจการ

การจัดตั้งและสิ้นสภาพกิจการ รายเดือน (เดือนพฤศจิกายน 2558)



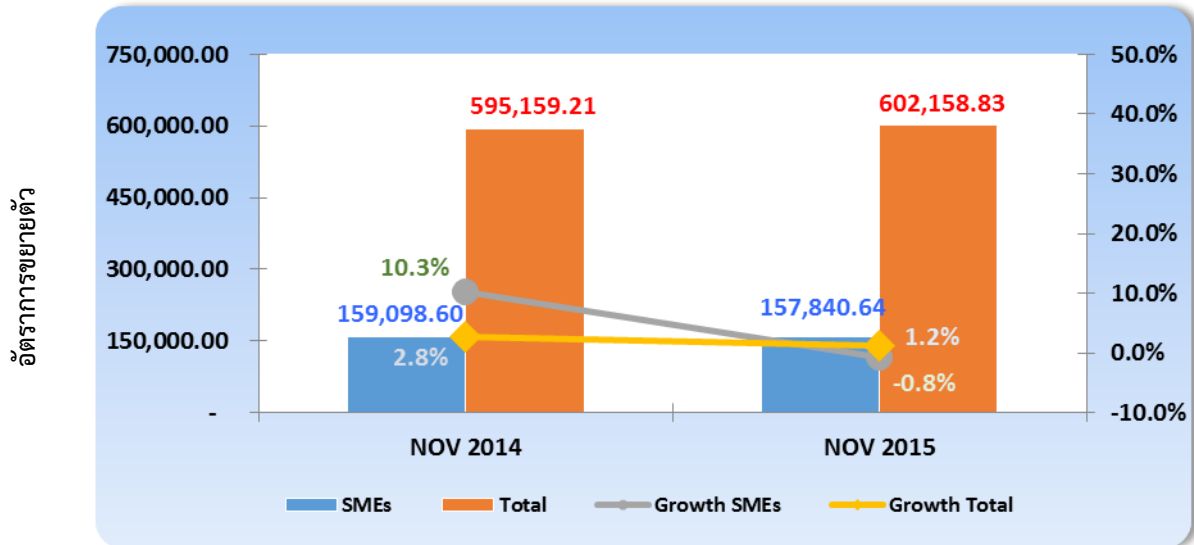
ที่มา : กรมพัฒนาธุรกิจการค้า ประมวลผลโดย สำนักงานส่งเสริมวิสาหกิจขนาดกลางและขนาดย่อม

การจัดตั้งและยกเลิกกิจการของ SME เดือนพฤศจิกายน 2558 มีกิจการที่จัดตั้งใหม่ในเดือนนี้จำนวน 4,502 ราย มีการยกเลิกกิจการจำนวน 2,699 ราย โดยกิจการใหม่ที่จัดตั้ง ส่วนใหญ่อยู่ในหมวดการขายส่ง ยกเว้น ยานยนต์และจักรยานยนต์ ร้อยละ 25.8 รองลงมาอยู่ในหมวดการก่อสร้างอาคาร ร้อยละ 14.6 ส่วนการยกเลิกกิจการนั้น ส่วนใหญ่จะอยู่ในหมวดการขายส่ง ยกเว้น ยานยนต์และจักรยานยนต์ ร้อยละ 21.0 รองลงมาคือหมวดขายสลากกินแบ่ง ร้อยละ 16.7

การค้าระหว่างประเทศของประเทศ และวิสาหกิจขนาดกลางและขนาดย่อม

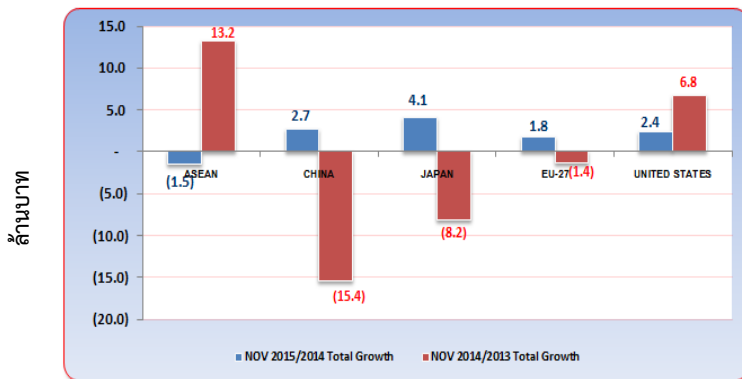
❖ การส่งออกของประเทศ

มูลค่าและอัตราการขยายตัวของ การส่งออกของประเทศและ SMEs (เดือนพฤศจิกายน 2558)



ที่มา : กรมศุลกากร ประมวลผลโดย สำนักงานส่งเสริมวิสาหกิจขนาดกลางและขนาดย่อม

อัตราการขยายตัวการส่งออกของประเทศ (เดือนพฤศจิกายน 2558)



ที่มา : กรมศุลกากร
ประมวลผลโดย สำนักงานส่งเสริมวิสาหกิจขนาดกลางและขนาดย่อม

ส่วนสินค้าส่งออกที่สำคัญของประเทศในเดือนพฤศจิกายน 2558 ได้แก่สินค้าในหมวดเครื่องจักร และคอมพิวเตอร์และอุปกรณ์ รองลงมา ได้แก่ หมวดอุปกรณ์ไฟฟ้าและส่วนประกอบ และหมวดยานยนต์ และส่วนประกอบ เป็นต้น

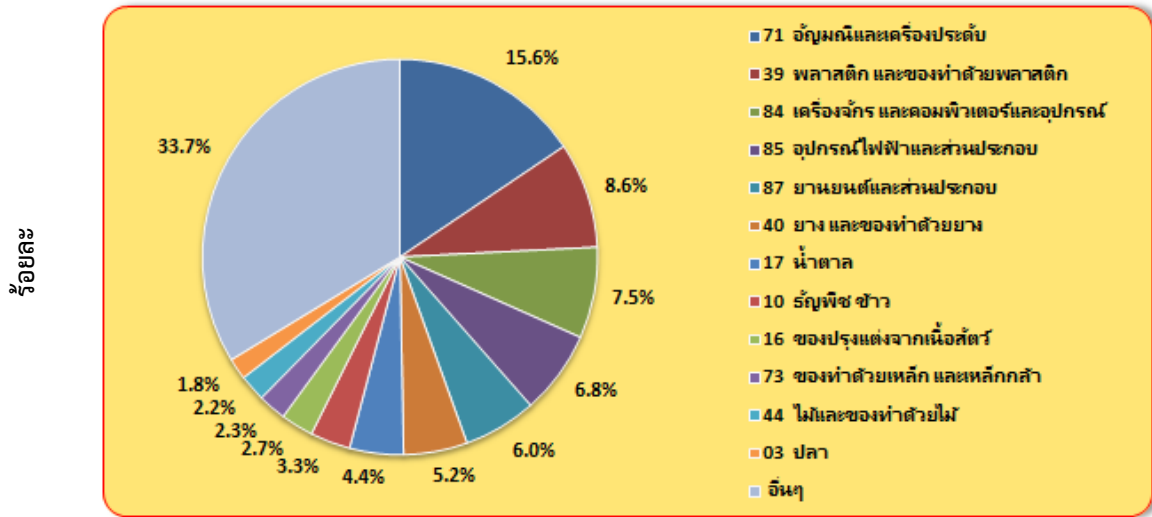
การส่งออกของประเทศ 11 เดือน (มกราคม - พฤศจิกายน 9558) พบว่า มีมูลค่า 6,69,239.64 ล้านบาท หดตัวลงจากช่วงเดียวกันของปีก่อนร้อยละ 9.49 โดยในเดือนพฤศจิกายน 2558 มีมูลค่า 602,158.83 ล้านบาท ขยายตัวจากเดือนเดียวกันของปีก่อน ร้อยละ 1.2 และเมื่ออยู่ในรูปดอลลาร์สหรัฐ กลับหดตัวร้อยละ 7.4 เนื่องจากราคาน้ำมันในตลาดโลกที่ลดลงต่อเนื่องจึงส่งผลกระทบต่อมูลค่าการส่งออกสินค้าที่เกี่ยวข้องกับน้ำมันของไทยให้ลดลงตามไปด้วย เพราะสินค้าในกลุ่มดังกล่าวมีส่วนร้อยละ 10 ของสินค้าส่งออกทั้งหมด และยังเกี่ยวข้องกับราคาสินค้าเกษตรด้วย

สำหรับตลาดคู่ค้าสำคัญในเดือนนี้ มีการขยายตัวเพิ่มขึ้นหลายประเทศ เช่น ประเทศญี่ปุ่น ประเทศจีน ประเทศสหรัฐอเมริกา และกลุ่มสหภาพยุโรป ที่มีขยายตัวร้อยละ 4.1 2.7 2.4 และ 1.8 ตามลำดับ ส่วนกลุ่มประเทศอาเซียนกลับหดตัวลงร้อยละ 1.5

การค้าระหว่างประเทศของวิสาหกิจขนาดกลางและขนาดย่อม

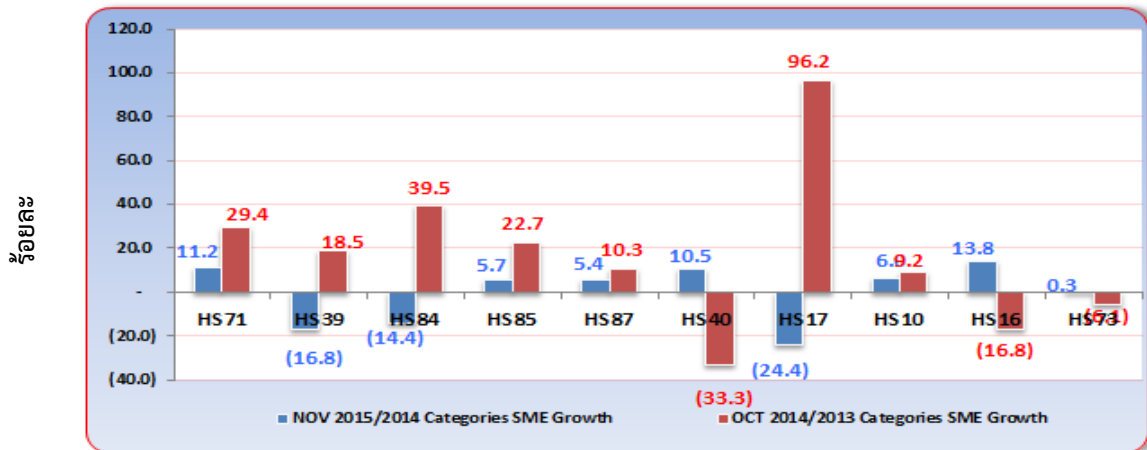
❖ การส่งออกของวิสาหกิจขนาดกลางและขนาดย่อม

สัดส่วนมูลค่าการส่งออกของวิสาหกิจขนาดกลางและขนาดย่อม จำแนกสินค้าสำคัญ (เดือนพฤศจิกายน 2558)



ที่มา : กรมศุลกากร ประมวลผลโดย สำนักงานส่งเสริมวิสาหกิจขนาดกลางและขนาดย่อม

อัตราการขยายตัวของวิสาหกิจขนาดกลางและขนาดย่อม จำแนกตามหมวดสินค้าสำคัญ (เดือนพฤศจิกายน 2558)

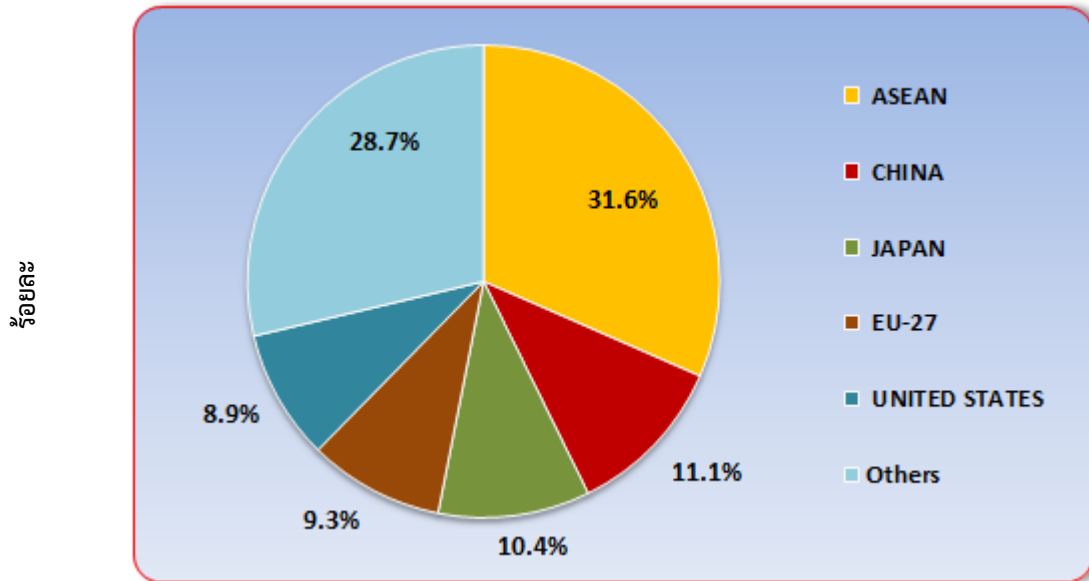


ที่มา : กรมศุลกากร ประมวลผลโดย สำนักงานส่งเสริมวิสาหกิจขนาดกลางและขนาดย่อม

สัดส่วนของการส่งออกของ SMEs เดือนพฤศจิกายน 2558 จำแนกหมวดสินค้าสำคัญ พบว่า สินค้าที่มีสัดส่วนสูงที่สุดอยู่ในหมวดอัญมณี และเครื่องประดับ มีสัดส่วนร้อยละ 15.6 รองลงมาอยู่ในหมวดพลาสติก และของทำด้วยพลาสติก มีสัดส่วนอยู่ที่ร้อยละ 8.6 ส่วนสินค้าอุตสาหกรรมเช่น เครื่องจักร และคอมพิวเตอร์และอุปกรณ์ มีสัดส่วนร้อยละ 7.5 สำหรับหมวดสินค้าสำคัญที่มีอัตราการขยายตัวสูงเมื่อเทียบกับเดือนเดียวกันของปีก่อน ได้แก่ หมวดของปรุงแต่งจากเนื้อสัตว์ ซึ่งมีอัตราการขยายตัวร้อยละ 13.8 รองลงมาคือ หมวดอัญมณี และเครื่องประดับ และหมวดยาง และของทำด้วยยาง ซึ่งมีอัตราการขยายตัวร้อยละ 11.2 และ 10.5 ตามลำดับ

การค้าระหว่างประเทศของวิสาหกิจขนาดกลางและขนาดย่อม

สัดส่วนการส่งออกของวิสาหกิจขนาดกลางและขนาดย่อม จำแนกตามประเทศคู่ค้า (เดือนพฤศจิกายน 2558)



ที่มา : กรมศุลกากร ประมวลผลโดย สำนักงานส่งเสริมวิสาหกิจขนาดกลางและขนาดย่อม

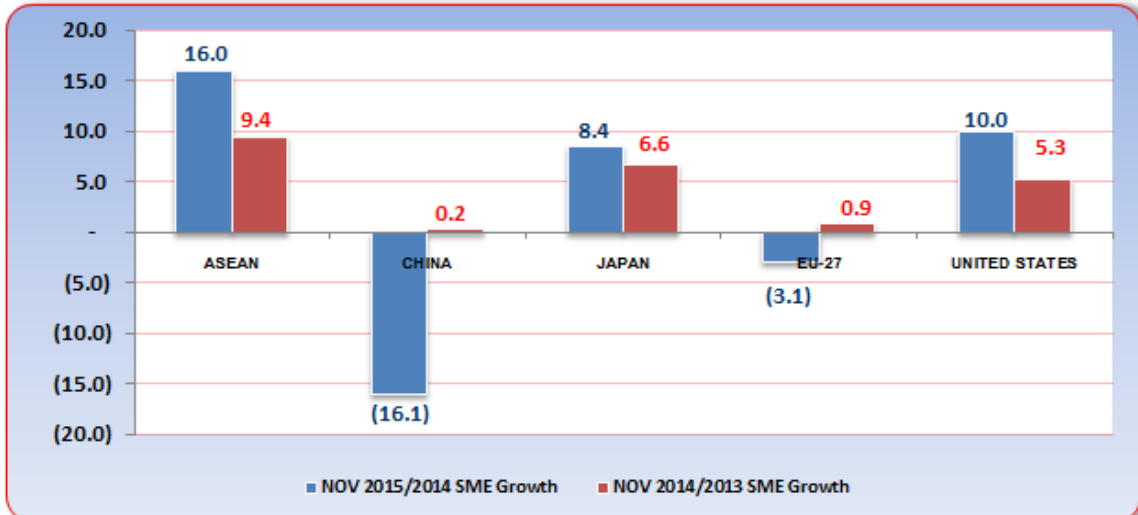
❖ การส่งออกของวิสาหกิจขนาดกลางและขนาดย่อม

การส่งออกของ SMEs เดือนพฤศจิกายน 2558 จำแนกตามตลาดคู่ค้าสำคัญในการส่งออก พบว่า กลุ่มประเทศอาเซียน มีสัดส่วนการส่งออกสูงสุด คิดเป็นร้อยละ 31.6 ของการส่งออกรวมของ SMEs รองลงมาได้แก่ ประเทศจีน สัดส่วนร้อยละ 11.1 ประเทศญี่ปุ่น มีสัดส่วนร้อยละ 10.4 กลุ่มประเทศสหภาพยุโรป (EU-27) มีสัดส่วนร้อยละ 9.3 และประเทศสหรัฐอเมริกา มีสัดส่วนการส่งออกร้อยละ 8.9 ของการส่งออกรวมของ SMEs ตามลำดับ

การค้าระหว่างประเทศของวิสาหกิจขนาดกลางและขนาดย่อม

❖ การส่งออกของวิสาหกิจขนาดกลางและขนาดย่อม

อัตราการขยายตัวจำแนกประเทศที่สำคัญ (เดือนพฤศจิกายน 2558)



ที่มา : กรมศุลกากร

ประมวลผลโดย สำนักงานส่งเสริมวิสาหกิจขนาดกลางและขนาดย่อม

การส่งออกของ SMEs จำแนกตามตลาดคู่ค้าที่สำคัญ ในเดือนพฤศจิกายน 2558 พบว่า มีเพียงบางประเทศที่มีการขยายตัว เช่น กลุ่มประเทศอาเซียน ประเทศสหรัฐอเมริกา และประเทศญี่ปุ่น ที่มีการขยายตัวเพิ่มขึ้น ร้อยละ 16.0 10.0 และ 8.4 ตามลำดับ ยกเว้นประเทศจีน และกลุ่มประเทศสหภาพยุโรป (EU-27) ที่มีการหดตัวลงจากเดือนเดียวกันของปีก่อนร้อยละ 16.1 และ 3.1 ตามลำดับ

สำหรับมูลค่าการส่งออกของ SMEs ตามตลาดคู่ค้าที่สำคัญ พบว่า SMEs ไทย มีมูลค่าการส่งออกไปยังกลุ่มประเทศอาเซียนมากที่สุด มีมูลค่า 49,812.13 ล้านบาท โดยสินค้าส่งออกสำคัญ ได้แก่ หมวดอัญมณีและเครื่องประดับ มีสัดส่วนร้อยละ 13.6 ของการส่งออกรวมของ SMEs รองลงมาคือ หมวดพลาสติก และของทำด้วยพลาสติก และหมวดน้ำตาล มีสัดส่วนร้อยละ 8.6 และ 8.2 ตามลำดับ สำหรับการส่งออกในตลาดสหรัฐอเมริกา มีมูลค่าการส่งออกขยายตัวเพิ่มสูงขึ้น โดยสินค้าที่มีการขยายตัวสูง ได้แก่ หมวดยาง และของทำด้วยยาง หมวดของปรุงแต่งทำจากพืชผัก ผลไม้ ที่มีการขยายตัวร้อยละ 100.2 และ 34.6 ตามลำดับ ส่วนสภาวะการส่งออกในตลาดจีน พบว่ามูลค่าการส่งออกหดตัว เกิดจากการหดตัวของสินค้าในหมวดน้ำตาล ที่มีการหดตัวร้อยละ 65.6 ส่วนกลุ่มสินค้าสำคัญที่ขยายตัวสูง ได้แก่ หมวดผลไม้ และหมวดเครื่องจักร และคอมพิวเตอร์และอุปกรณ์ ตามลำดับ สำหรับกลุ่มสหภาพยุโรป (EU-27) มีมูลค่าการส่งออกหดตัวเช่นกัน เกิดจากการหดตัวสูงของสินค้าในหมวดเครื่องอุปกรณ์ที่ใช้ในทางทัศนศาสตร์ การถ่ายรูป ที่มีการหดตัวร้อยละ 18.8 สำหรับสินค้าที่ขยายตัวสูง ได้แก่ หมวดเครื่องจักร และคอมพิวเตอร์และอุปกรณ์ และหมวดพลาสติก และของทำด้วยพลาสติก มีการขยายตัวสูงร้อยละ 29.9 และ 24.8 ตามลำดับ ส่วนการส่งออกในตลาดประเทศญี่ปุ่น มีมูลค่าการส่งออกเพิ่มสูงขึ้น โดยสินค้าที่ขยายตัวสูง ได้แก่ หมวดอัญมณีและเครื่องประดับ และหมวดของปรุงแต่งจากเนื้อสัตว์ ที่มีการขยายตัวร้อยละ 207.4 และ 32.6 ตามลำดับ